

УСТРОЙСТВО ВНЕШНЕЙ ИНДИКАЦИИ

Этикетка

МСШЕ.468239.002ЭТ

1 Основные сведения об изделии и технические данные

Устройство внешней индикации зав. № _____

Устройство внешней индикации дублирует световую индикацию блока питания и управления «БПУ-1» (блок «БПУ-1») из состава системы «Шорох-5Л» и применяется для удалённого контроля работоспособности системы, если место установки блока «БПУ-1» не позволяет осуществлять непосредственный визуальный контроль за состоянием его штатных индикаторов.

Устройство внешней индикации является дополнительной опцией системы «Шорох-5Л» МСШЕ.468242.004.

Внешний вид устройства внешней индикации представлен на рисунке 1.



Рисунок 1 – Внешний вид устройства внешней индикации

Технические данные:

Напряжение электропитания	– 12 В;
Ток потребления	– не более 0,45 А;
Масса	– не более 0,15 кг;
Габаритные размеры корпуса	– не более 65,5*105,5*19,5 мм;
Длина кабеля для подключения к блоку «БПУ-1»	– (3±0,05) м.
Условия эксплуатации по группе УХЛ 4.2. ГОСТ 15150:	
диапазон рабочих температур	– от +5 до +40 °С
относительная влажность воздуха	– до 80 % при 25 °С.

СДЕЛАНО В РОССИИ

© Разработчик и изготовитель: ООО «ЦБИ «МАСКОМ»

Юридический адрес: 119607, г. Москва, Мичуринский пр-т, д.27, корп.2.

Почтовый адрес: 121596, г. Москва, ул. Горбунова, д. 2, стр. 5

Телефон/ Факс: 8 (495) 136-40-10, 136-40-20

E-mail: mascom@mascom.ru

web: www.mascom.ru

2 Указания по применению

Устройство внешней индикации должно крепиться на элементах несущих конструкций (стена, потолок, стол и т.п.) в пределах видимости, при этом расстоянии до блока «БПУ-1» определяется длиной соединительного кабеля.

Соединительный кабель устройства внешней индикации подключается к разъему «ИНДИКАЦИЯ» на блоке «БПУ-1».

При прокладке кабеля необходимо исключить возможность непреднамеренного механического воздействия на него в процессе эксплуатации, которое может привести к механическому повреждению кабеля или его расстыковки от блока «БПУ-1».

Для крепления (подвешивания) устройства внешней индикации предусмотрены два фигурные отверстия на дне корпуса. Разметка под элементы крепления приведена на рисунке 2.

Отверстие диаметром 17 мм (не менее) сверлится только в том случае, если требуется пропустить соединительный кабель с разъемом сквозь несущую поверхность, например, панель подвесного потолка.

Размеры элементов крепления (шурупа, винта и т.п.) должны выбираться с учетом размеров крепежных отверстий на корпусе устройства внешней индикации (рисунок 2).

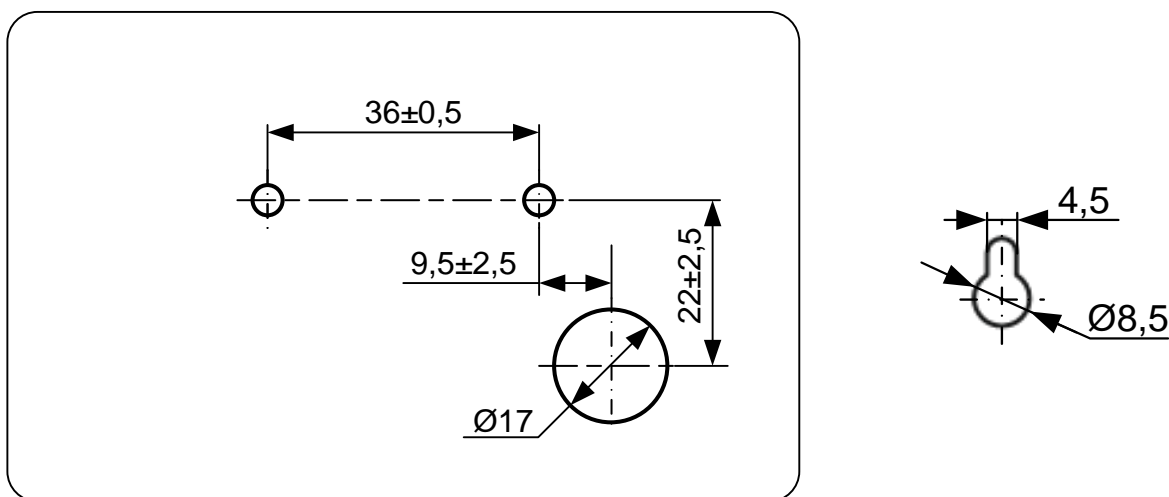


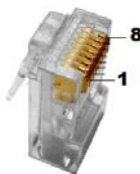
Рисунок 2 – Разметка для крепления устройства внешней индикации (слева) и размеры крепежного отверстия на корпусе устройства внешней индикации (справа)

Возможные состояния светодиодных индикаторов устройства внешней индикации при эксплуатации аналогичны состояниям индикаторов блока «БПУ-1» и описаны в руководстве по эксплуатации на систему «Шорох-5Л» МСШЕ.468242.004РЭ.

Правила хранения и транспортирования устройства внешней индикации соответствуют аналогичным правилам для системы «Шорох-5Л», приведенным в руководстве по эксплуатации МСШЕ.468242.004РЭ.

Распределение жил кабеля по контактам разъема, подключаемого к блоку «БПУ-1», приведено на рисунке 3.

В случае необходимости удлинения соединительного кабеля рекомендуется использовать проходной адаптер RJ-45.



<i>Конт.</i>	<i>Провод</i>
1	бело-оранжевый
2	оранжевый
3	бело-зеленый
4	голубой
5	бело-голубой
6	зеленый
7	бело-коричневый
8	коричневый

Рисунок 3 – Распределение жил кабеля по контактам разъема RJ-45

3 Гарантии изготовителя и свидетельство о приёмке

Гарантийный срок эксплуатации - ____ мес. с даты отгрузки.

Если в период гарантийного срока изделие вышло из строя по вине Потребителя, вследствие механических повреждений, неправильного хранения, транспортировки и эксплуатации или других причин, то восстановление его работоспособности производится за счет Потребителя.

Поставлено на гарантию _____ 20 г.

Изделие изготовлено в соответствии с действующей технической документацией и признано годным для эксплуатации.

Начальник ОТК

М. П.

подпись

расшифровка подписи

год, месяц, число